

3 SEDÍ LIŠKA POD DUBEM



Dílčí cíl pro učitelku: afektivní – pomoci dětem uvědomit si, že melodie, jednotlivé tóny v melodii stoupají a klesají.

Činnost z hlediska učitelky: přímá pedagogická činnost s třídou dětí v průběhu dne podle připravené části edukačního projektu v budově MŠ s převahou řízení a organizace.

Činnost z hlediska učitelky 2: didakticky zacílená činnost převážně hudebního

charakteru.

Dílčí cíl pro dítě: poslechnout a uvědomit si stoupání a klesání tónů a pokusit se melodií zopakovat spolu s pohybovým doprovodem.

Činnost z hlediska dítěte: didakticky zacílená činnost převážně hudebního charakteru.

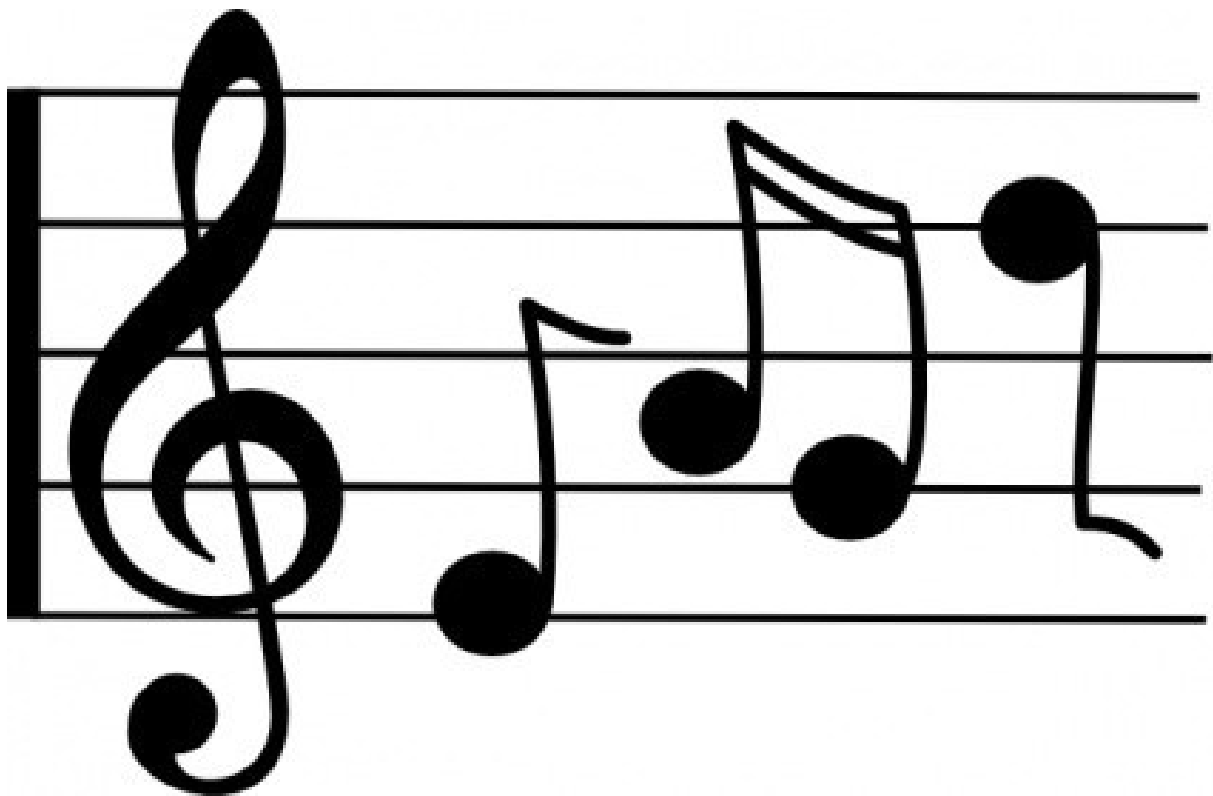
Úkoly pro dítě:

- poslechni si píseň a sleduj pohyb ruky učitelky,
- pověz, o čem písnička byla,
- zkus rukou, pak i celým tělem napodobit stoupání a klesání tónů,
- vybarvi si obrázky.

Předpokládané materiálně didaktické prostředky:

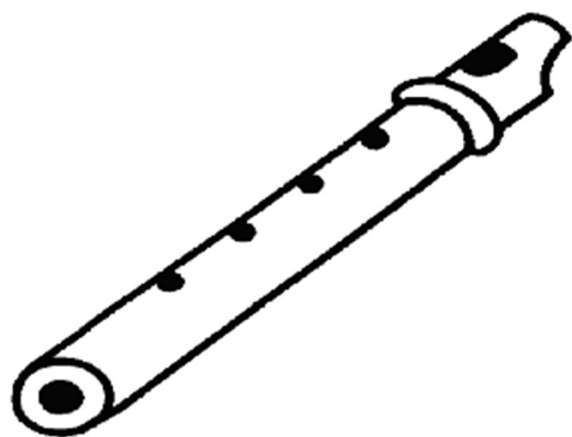
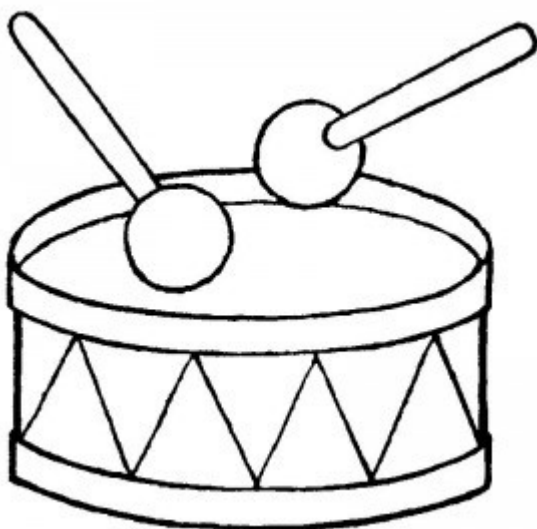
- plyšová liška,
- notový záznam písně s ukázkou not, které stoupají a klesají na notové osnově.

Postup realizace dílčí aktivity: hlavní činnost – sed na koberci, připomenutí pohádky o lišce a datlovi, rozbor textu písně *Sedí liška pod dubem* (příloha č. 8). Vysvětlení, jak se píšou písničky – pomocí černých značek, kterým říkáme noty (příloha č. 4 a č. 8). Na rozdíl od slov, která se zapisují pomocí písmen. Noty jsou uloženy na linkách, po kterých stoupají nebo klesají jako po schodech – ukázka. Učitelka zpívá jednotlivé tóny písně na slabiku „no“ a postup melodie znázorňuje rukou. Stejnou melodií zazpívá i s textem písně *Sedí liška pod dubem*. Děti si obojí vyzkouší podle paní učitelky s pohybem ruky i celého těla – z dřepu postupně do stoje a zpět. Poté píseň doprovodí na své vyrobené nástroje (může být i bubínek „od lišky“) a učitelka na klavír. V dalších dnech si děti mohou vybarvit obrázky (přílohy č. 5, č. 6 a č. 7).



Příloha č. 4 - stoupání a klesání tónů

Zdroj: http://www.clipartpanda.com/clipart_images/treble-staff-with-notes-clip-28964005



Příloha č. 5 - Omalovánky bubínku a píšťalky

Zdroj: <https://mrnata-neha.estranky.cz/clanky/archiv/2012/mrnata-2012/06--5.4.2012---ja-jsem-muzikant/pisnicky.html>



Datel černý

Datel černý lesy léčí,
jeho péče stromům svědčí.
Vyzobá jim zpod kory
všelijaké potvory.

Strom pak nechá za odměnu
datla, a s ním jeho ženu,
v některé své dutině
věnovat se rodině.



Příloha č. 6 - Omalovánka datla

Zdroj: <https://pbazarek.raice.idnes.cz/omalovanky/#datel.jpg>

Sedí liška pod dubem

Mírně

Česká



Se - dí liš - ka pod du-bem, má pí - šťal - ku a bu - ben.



Na pí - šťal - ku pís - ká a na bu - ben třís - ká.



Sedí liška pod dubem

Mírně

Česká



Se - dí liš - ka pod du-bem, má pí - šťal - ku a bu - ben.



Na pí - šťal - ku pís - ká a na bu - ben třís - ká.

